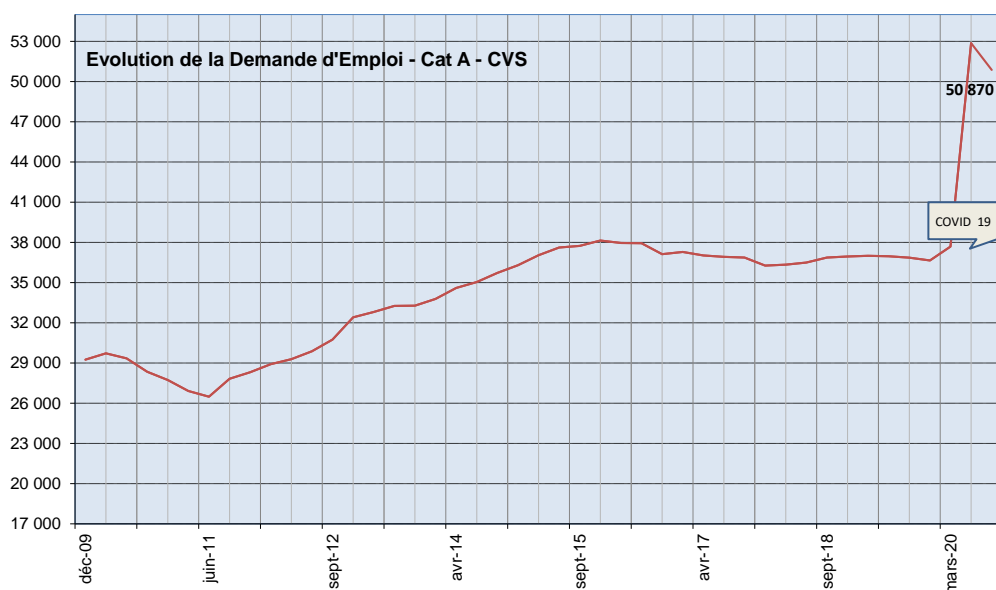


### Situation sur le marché du travail durant la crise sanitaire. Focus sur les demandeurs d'emploi inscrits à Pôle emploi en **mai 2020** (cf PJ)

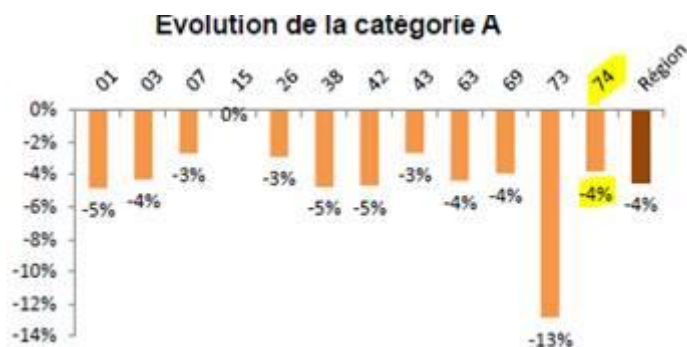
Avertissement : les évolutions d'un mois sur l'autre du nombre de demandeurs d'emploi sont souvent très volatiles et parfois difficiles à interpréter. C'est la raison pour laquelle il est généralement préférable de regarder les évolutions trimestrielles. Néanmoins, compte tenu du caractère inhabituel de la situation économique actuelle, les données mensuelles permettent de fournir des indications sur l'ampleur du choc en cours depuis mi-mars.

Après les hausses spectaculaire de mars (+14% soit + 5 040) et avril (+29,1% soit + 11 920), en **mai 2020**, le nombre de demandeurs d'emploi inscrits à Pôle emploi en catégorie A en Haute-Savoie s'oriente à la baisse: - **2 000 demandeurs d'emploi** par rapport à avril, soit **-3,8%**, mais demeure à un niveau élevé pour s'établir à **50 870 demandeurs d'emploi catégorie A** (sans emploi). Ainsi, depuis le début de la crise sanitaire, la Haute Savoie compte à fin mai, 14 960 demandeurs d'emploi cat A supplémentaires.

La baisse **régionale** est de **- 4,5%** (- 22 390 demandeurs d'emploi) et **nationale de - 3,3%** (- 149 900 demandeurs d'emploi).

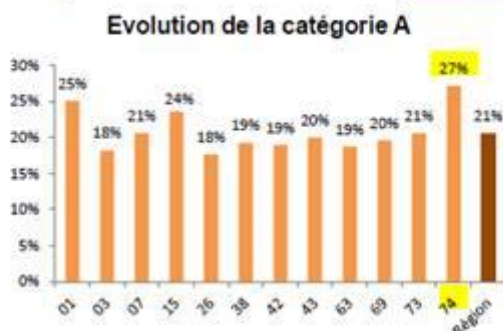


**La diminution du nombre de demandeurs d'emploi en catégorie A s'explique principalement par leur passage en activité réduite** (catégories B et C) en lien avec la reprise progressive de l'activité suite au déconfinement. Après deux mois de recul, le nombre de demandeurs d'emploi ayant exercé une activité réduite au cours du mois (catégories B et C) rebondit nettement (+ 2 830 personnes par rapport à avril) mais loin de compenser la bascule en sens inverse les 2 mois précédents d'une ampleur plus importante. Au total, l'effectif des catégories A, B, C représente **69 020 demandeurs d'emploi, un niveau jamais atteint, soit + 830 demandeurs de plus** qu'en avril (+1,2%) pour +0,3% au plan régional.



En évolution annuelle , **13 770 demandeurs d'emploi supplémentaires** sont enregistrés en cat A , soit **une augmentation de + 27%** ce qui représente le rythme le plus élevé **d'auvergne Rhône alpes qui se situe à 21%**. Cela s'explique en grande partie par la prépondérance dans notre département de secteurs ou de publics en première ligne face aux difficultés engendrées par le confinement, car moins protégés par le recours au chômage partiel : les secteurs de l'hôtellerie-restauration, du BTP, des services à la personne, du transport/logistique, du commerce, les CDD ou intérimaires, les saisonniers, les frontaliers, les intermittents...

## Evolution départementales annuelles



Les catégories A, B et C augmentent de **12%** sur 1 an soit + 8 250 demandeurs ce qui constitue là encore la plus forte hausse d'Auvergne Rhône alpes qui se situe à +5%.